



MEMÒRIA DE LA INTERVENCIÓ ARQUEOLÒGICA
EFFECTUADA AL CARRER DE LA MARE DE DÉU DE
PORT, 56-68. CEMENTIRI DE MONTJUÏC-EDIFICIS A I B.
DISTRICTE DE SANTS-MONTJUÏC,
BARCELONA (BARCELONÈS).

Codi Servei d'Arqueologia de Barcelona: 014/16

Data intervenció: 10 de febrer-8 de març de 2016

Núm. Expedient DGPC: R/N 470 K121-NB 2016/1-15421

Arqueòleg director de la intervenció:
José Manuel Espejo Blanco

Gestió de la intervenció:
ATICS, SL

Mataró, març 2016

ÍNDEX

1. FITXA TÈCNICA
2. INTRODUCCIÓ
3. ENTORN GEOLÒGIC I GEOGRÀFIC
4. NOTÍCIES HISTÒRIQUES I ARQUEOLÒGIQUES
5. MOTIVACIONS I OBJECTIUS DE LA INTERVENCIÓ
6. METODOLOGIA
7. DESCRIPCIÓ DELS TREBALLS I DE LES TROBALLES
8. CONCLUSIONS
9. BIBLIOGRAFIA
10. FITXES DE LES UNITATS ESTRATIGRÀFIQUES
11. DOCUMENTACIÓ GRÀFICA
 - 11.1. Documentació Planimètrica
 - 11.2. Documentació fotogràfica

1. FITXA TÈCNICA

NOM DE LA INTERVENCIÓ	Mare de Déu de Port, 56-68.
UBICACIÓ	Districte de Sants-Montjuïc-Barri de Pobla Sec (Barcelona, Barcelonès) Cementiri de Montjuïc
COORDENADES UTM Fus31N amb Datum ETRS89	X 429219.4 / Y 4578251.3 Z: 11 m s.n.m.
CONTEXT	Zona urbana
TIPUS D'INTERVENCIÓ	Preventiva terrestre
CLASSE D'ACTIVITAT	Control i/o excavació
DATES D'INTERVENCIÓ	10 de febrer-8 de març de 2016
PROMOTOR	Cementiris de Barcelona, S.A.
EQUIP TÈCNIC	Direcció: José Manuel Espejo Blanco

2. INTRODUCCIÓ

Aquesta memòria recull els resultats de la intervenció arqueològica (Codi Servei d'Arqueologia de Barcelona: 014/16) efectuada arran del projecte de rehabilitació i adequació dels edificis administratius per a la nova seu central de Cementiris de Barcelona (districte de Sants-Montjuïc, Barri de Pobla Sec) **[Plànol 1]** i que comportarà la realització de diversos treballs amb una afectació directa al subsòl, obra executada per l'empresa CERTIS. La intervenció ha estat sotmesa a la supervisió del Servei d'Arqueologia i Paleontologia de la Generalitat i del Servei d'Arqueologia de l'Ajuntament de Barcelona, que també ha redactat el projecte d'intervenció arqueològica.

La direcció tècnica ha estat assumida per l'arqueòleg José Manuel Espejo Blanco, de l'empresa ATICS, S.L., Gestió i Difusió del Patrimoni Arqueològic i Històric, la qual ha facilitat tot el material necessari per a dur a terme la intervenció.

El control arqueològic tenia com a objectiu detectar i documentar possibles estructures antigues que poguessin veure's afectades per les obres, ja que el lloc on aquestes es desenvolupaven es troba inclòs en una "Zona d'Interès Arqueològic" d'un destacat valor, donat que es troba relacionat amb un sector històric important per a Barcelona. Amb aquesta actuació es compleixen les exigències de la Llei 9/1993 del Patrimoni Cultural Català i el Decret 78/2002 del Reglament de Protecció del Patrimoni Arqueològic i Paleontològic.

Les tasques arqueològiques, simultànies a les obres, s'iniciaren el dia 10 de febrer i finalitzaren el 8 de març.

3. ENTORN GEOLÒGIC I GEOGRÀFIC

La ciutat de Barcelona es troba dins d'un terme municipal que s'estén a la costa de la mar Mediterrània en una plana d'uns 5 km. d'amplària (l'extensió total del terme és de 91,41 km²), limitada al nord-oest per la serra de Collserola (que culmina a 512 m al cim del Tibidabo), entre els sectors deltaics del Llobregat i el Besòs. La seva funció de capital ha estat sens dubte afavorida per la situació geogràfica d'aquesta plana, on conflueixen els dos grans eixos de comunicació que travessen en direcció nord-sud la Catalunya central (el Llobregat i l'eix dels rius Besòs-Congost-Ter) i que accedeixen a la ciutat a través del congost de Martorell el primer i del coll de Finestrelles, sota el turó de Montcada, el segon.

El Barcelonès comprèn el territori estès entre la Mediterrània i la Serralada Litoral, en el tram conegut per serra de Collserola, és a dir, entre els estrets de Martorell i de Montcada, per on els rius Llobregat i Besòs, respectivament, s'encaminen a la mar. Des del punt de vista de la morfologia, és fàcil identificar, al Barcelonès, dues grans unitats: Collserola i el Pla de Barcelona, que és a on s'ubica la ciutat de Barcelona, i per tant és la unitat morfològica que ens interessa.

El Pla de Barcelona és limitat per la Serralada de Collserola, i a migjorn, per la falla que segueix, ran de mar, des de Garraf i el turó de Montjuïc que és el punt més elevat, pels turonets dels Ollers, del Tàber, de les Fazies, de la Bota, fins el turó de Montgat, més enllà del Besòs.

La falla, originada al moment de la fractura del Massís Catalano-Balear, dibuixà el que, a grans trets, havia de ser la costa catalana. Per això, el pla inclinat del peu de Collserola és de basament paleozoic i d'estructura tabular, havent estat afectat per tots els moviments orogènics alpins. En el miocè i el pliocè, damunt del sòcol paleozoic se sedimentaren dipòsits marins, dels quals són testimonis el seguit de turons suara anomenats. El Pla, que des de Collserola va baixant suaument i d'una manera regular, en el punt de contacte entre la Ciutat Vella i l'Eixample, es produeix una ruptura de continuïtat amb la presència d'un salt o esglaó d'uns vint metres, clarament visible en la

morfologia urbana. Aquest tall va ser aprofitat per la defensa, recolzant-hi les muralles, o per a l'economia, instal·lant a les Moles diversos molins aprofitant el sallent.

Així doncs, el Pla es pot dividir en tres sectors: El Pla inclinat, els turons arran de mar, i el pla de baix, que correspondria a la zona compresa entre l'esglaó i el mar. En aquest sector hi dominen materials al·luvials més fins aportats per rieres, torrents i les aigües d'escorrentiu que baixen de la serra i, també, dels corrents marins. Aquesta acció sedimentària de la plataforma presenta una sèrie de característiques que ha permès definir-la com un procés cíclic. Sembla que allà on l'efecte dels torrents no ha estat tan violent, es poden diferenciar tres nivells que es superposen quasi sempre en el mateix orde i que es repeteix cíclicament unes tres vegades, és per aquest motiu que se'l coneix com "tricycle". Aquests nivells són de baix a dalt:

- Argiles vermelles de procedència col·luvial i que seria la conseqüència d'un sòl format en condicions de clima semblant al de les regions tropicals humides, es a dir, una fase humida i una altra de seca.
- Llims groguencs d'origen eòlic, loess, i que sembla que es formarien amb un clima sec i fred.
- Per últim, trobem el tortorà, aquestes crostes calcàries s'haurien format en períodes de transició entre els dos climes anteriors, és a dir, més humit que durant el loess perquè hi hagués circulació de carbonat càlcic, però més càlid que el primer nivell, per tal que s'evaporés l'aigua.

En aquest nivells anirien incidint els diferents torrents i rieres, encaixant-se i produint formacions al·luvials i col·luvials de llims i argiles poc consolidades, la qual cosa explicaria l'aparició esporàdica de llengües de còdols i graves que trenca aquest cicle.

En el cas particular d'aquesta intervenció es podria dir, molt a l'engròs, que ens trobem a la muntanya de Montjuïc, concretament en el límit sud del turó. Montjuïc s'aixeca entre el mar i la ciutat de Barcelona, ubicada al sud del nucli urbà de la ciutat, constituint un petit turó adossat a la costa que sobresurt de la plana del delta del Llobregat. El perfil és escarpat al vessant est i suau a l'oest, té una altitud de 191'7 m i una extensió aproximada de 3'6 km². Està formada per roques sedimentàries detrítiques. La muntanya

Memòria de la intervenció arqueològica efectuada al carrer de la Mare de Déu de Port, 56-68. Cementiri de Montjuïc-Edificis A i B. Districte de Sants-Montjuïc. Barcelona (Barcelonès).



era un delta que, durant el Miocè, desembocava a la mar Mediterrània. Tradicionalment, els materials que formen la muntanya de Montjuïc han estat considerats del Miocè.

La muntanya està constituïda per roques sedimentàries dipositades en ambient deltaic, principalment gresos i argiles, si bé també apareixen conglomerats. Estructuralment, forma un petit bloc basculat situat a la zona d'enllaç entre el Horst de Collserola i el semigraben de Barcelona. Des del punt de vista estratigràfic es distingeixen tres grans unitats: a baix, una formació de la muntanya formada per dues capes de gresos quarzífics amb intercalació d'un complex argilo-sorrenc; per sobre es disposa un gran complex d'argiles amb intercalacions de nivells de gresos quarzífics (són aquests materials els explotats en canteres al llarg de la història); corona el turó una alternança de d'argiles margoses blaves i algú nivell lenticular de conglomerat. Per últim, superficialment s'han format dipòsits quaternaris de peu de mont i petits derrubis i caigudes de blocs que han perfilat el talús existent fins donar-li l'aspecte i equilibri actual (AA.VV., 1982; FAURA, 1917; PALET, 1994; SOLÉ, 1963).

4. NOTÍCIES HISTÒRIQUES I ARQUEOLÒGIQUES

Els orígens de la ciutat de Barcelona se situen al Mont Tàber, molt a prop del mar i dominat al sud pel promontori de Montjuïc, que facilita la defensa del seu litoral. Ben aviat, però, els límits s'anaren expandint pel pla, on només s'aixequen, cap al nord, els turons de Monterols, el Putget, la Creueta, el Carmel, la Muntanya Pelada i el turó de la Peira.

Des del punt de vista urbanístic, podem diferenciar tres zones dins la ciutat. Prop del mar i dominat al sud pel gran promontori de Montjuïc hi ha el nucli antic, que resta emmurallat fins la desaparició de les muralles, a mitjans del segle XIX. Aquest espai inclou d'una banda, un nucli central conegut com a barri gòtic que correspon, *lato sensu*, a la primitiva ciutat romana. Al seu voltant hi trobem tot un seguit de petites viles que es van formar en època medieval, dins el perímetre de les muralles aixecades al segle XIII. Aquestes viles noves són els actuals barris coneguts amb els noms de les esglésies que els centralitzen: del Pi, de Santa Anna, de Sant Pere, de Santa Maria del Mar i de la Mercè. Els darrers sectors del nucli antic de la ciutat, és a dir, la Rambla i el Raval, començaren a ser urbanitzats quan quedaren inclosos dins el tercer recinte fortificat de la ciutat que es bastí al llarg de la segona meitat del segle XIV.

En segon lloc, tenim tot un seguit de pobles que neixen entorn de la ciutat i que n'acabaran formant part a finals del segle XIX. Per últim hi trobem l'Eixample, una àmplia zona quadrada, de carrers amples, planificada a la segona meitat del segle XIX, seguint el Pla d'Ildefons Cerdà, quan ja s'havien enderrocat les muralles que impedièren el creixement urbanístic de Barcelona.

LA MUNTANYA DE MONTJUÏC¹

L'emplaçament estratègic de Montjuïc (173 m d'alçada), amb domini visual del Pla de Barcelona i de la Serralada Prelitoral, dominant el mar i amb el Llobregat (antigament navegable) al costat, fou, amb tota probabilitat, fonamental en l'ocupació humana de la muntanya ja des de la prehistòria. Aquesta ocupació prehistòrica es troba documentada

¹ Veure també: CARTA ARQUEOLÒGICA DE BARCELONA:
<http://cartaarqueologica.bcn.cat/3236>

Memòria de la intervenció arqueològica efectuada al carrer de la Mare de Déu de Port, 56-68. Cementiri de Montjuïc-Edificis A i B. Districte de Sants-Montjuïc. Barcelona (Barcelonès).



per la presència d'estrís prehistòrics (epipaleolític), fets de jaspi originari de Montjuïc, a jaciments prehistòrics del Barcelonès i el Baix Llobregat. De fet, amb motiu dels Jocs Olímpics de 1992, en una campanya de prospecció, es va localitzar el taller del Morrot, al peu del castell de Montjuïc, al nord del vessant que mira al port (MIRÓ, 1998). També restes de ceràmica cardial dispersa a Montjuïc ens parlen de presència neolítica a la zona (SÁNCHEZ I POMÉS, 2001). I d'altra banda, es va localitzar un jaciment del Bronze Final al carrer d'Anníbal en la confluència amb el carrer de Margarit: excavada en el sòl natural, es va documentar una estructura que presentava una secció troncocònica amb fons pla i dimensions més aviat reduïdes. Tot i que en el moment de l'excavació l'estat de conservació era molt deficient, per tipologia i dimensions s'identificà com a sitja d'emmagatzematge (CEBRIÀ *et alii*, 1993; MIRÓ, 1998).

D'època ibèrica s'han documentat a Montjuïc antics vestigis datats als segles VII i VI a.n.e., i es localitzen al vessant sud-oest del turó, entre el castell i el cementiri, a la confluència dels camins del Molí Antic i de la Font de la Mamella. Es tracta d'una de les restes d'una sitja, d'una llar de foc i una sèrie de forats de pal, amb probables funcions d'enclavament estacional (MIRÓ, 1998).

No obstant, per l'època ibèrica s'ha mostrat especialment fructífera la zona per on actualment passa l'avinguda dels Ferrocarrils Catalans, ja que en un petit promontori proper es van localitzar restes que potser estarien vinculats a un poblat, donat que hi ha una sèrie d'estructures que podrien correspondre a hàbitats, així com un gran mur que podria ser el de tanca del poblat. A la plana, al peu del turó, es van excavar un conjunt d'estrats, els més antics dels quals es daten al segle IV a.n.e., que segurament corresponen a esllavissaments del turó on se situaria el poblat (SANMARTÍ, 1991). També al sector del pont de l'Esparver, a la darreria de la dècada de 1920, quan es va obrir la gran trinxera de la línia del tren de Magòria al Port, van aparèixer una sèrie de retalls de forma oval, dels quals Serra Ràfols en va poder excavar un parell i que van resultar ser sitges d'època ibèrica de grans dimensions. Les excavacions de l'any 1946 van permetre localitzar un carro datat al segle IV a.n.e., recuperant les dues rodes i part del conjunt de peces metàl·liques de la roda, i l'empremta de les fustes. Durant l'any 1990 es va dur a terme una nova intervenció arqueològica en aquest espai on es van documentar un nombre total de 21 sitges, de les quals se'n varen excavar 15, 3 més, encara que localitzades, no foren excavades, i altres 3 que resten estaven ja excavades

Memòria de la intervenció arqueològica efectuada al carrer de la Mare de Déu de Port, 56-68. Cementiri de Montjuïc-Edificis A i B. Districte de Sants-Montjuïc. Barcelona (Barcelonès).



per en J. de C. Serra Ràfols i seccionades per la Via Magòria. L'any 1987, en una excavació d'urgència, es documentà l'existència de material ibèric, on actualment s'ubica el Castell de Port, a la banda oest del Fossar de la Pedrera. Les úniques estructures arqueològiques constatades en el decurs de la intervenció és la documentació d'un mur fet en sec i aprofitat en època molt recent. L'any 1990, quan es van reprendre les excavacions a la zona amb motiu de les obres d'infraestructura dels Jocs Olímpics, van aparèixer més sitges (aproximadament unes cinquanta) i es van poder datar entre els segles V-II a.n.e. (ASENSIO *et alii*, 2005; GRANADOS, 1991; MIRÓ, 1998; RIERA I PALET, 1993).

Més tard, durant el període republicà tardà (segles II-I a.n.e.), l'assentament a Montjuïc es caracteritza per un caire dispers i rural amb tendència a ocupar noves àrees al sector sud de Montjuïc. Així, un nucli d'origen republicà tardà (una vil·la rústica) va ser localitzat al sector de l'Estadi l'any 1929, arran de les obres de les infraestructures per l'Exposició Universal d'aquell any. Es localitzaren sitges, murs i material ibèric i romà, que permet establir una data entre el segle II a.n.e. i fins als segles V d.n.e. L'any 1984, en les obres d'ampliació del cementiri del Sud-oest, a la part alta del vessant que mira al Fossar de la Pedrera, es van documentar una sèrie d'estructures d'època republicana tardana (segles II-I a.n.e.), segurament pertanyents a una altra vil·la rústica. I també quan s'iniciaren els rebaixos per construir l'edifici de La Campana, a la Gran Via, al peu de Montjuïc, es va localitzar una nova vil·la. Els materials recuperats permeten establir una fundació d'aquest assentament al segle II-I a.n.e., i la seva perduració fins al segle IV d.n.e. (GRANADOS, 1991; MIRÓ, 1998; RIERA I PALET, 1993).

Del període romà s'han trobat nombroses evidències per tota la muntanya de Montjuïc, confirmant que aquest indret tingué una importància cabdal durant aquests segles, perllongant l'ocupació d'aquest espai realitzada durant el període ibèric. Durant l'any 1990, quan es van fer els nous accessos a l'Anella Olímpica des del cinturó del litoral i la Zona Franca, es va localitzar, entre el carrer de Negrell i la nova avinguda dels Ferrocarrils Catalans, una pedrera d'explotació dels gresos de Montjuïc en ús durant època romana i actualment l'única coneguda a Barcelona. Es va posar al descobert un front de pedrera d'uns 50 m de longitud i uns 10 metres d'alçada (BLANCH *et alii*, 1993; GRANADOS, 1991; MIRÓ, 1998).

Memòria de la intervenció arqueològica efectuada al carrer de la Mare de Déu de Port, 56-68. Cementiri de Montjuïc-Edificis A i B. Districte de Sants-Montjuïc. Barcelona (Barcelonès).



Existeix la documentació d'una vil·la romana localitzada entorn a l'edifici de la Campana del barri de la Magòria. En aquest sector es va localitzar diferents estructures muràries formades per pedres disposades en sec, que formarien part de la fonamentació dels àmbits d'una vil·la romana de fundació tardo-republicana. L'atribució cronològica arribaria fins als segles IV-V.

Finalment es documentà una necròpolis d'època romana tardana (S. V-VII) situada entorn al Museu Etnològic. A l'any 1971, durant les obres d'excavacions dels fonaments d'una part del nou edifici del Museu Etnològic, es va documentar una tomba en tègula, de secció triangular.

Durant l'antiguitat tardana i Alta Edat Mitjana, la distribució i cronologia del poblament indica una evolució diferenciada entre els vessants nord i sud de Montjuïc. Mentre que al vessant nord s'hi detecta una major pervivència de l'hàbitat, més vinculat a Bàrcino, i les necròpolis es concentren principalment al voltant de la ciutat i entre aquesta i el sector nord-est de Montjuïc (Govern Militar, Sant Pau del Camp, Vista Alegre i Museu Etnològic), al vessant sud els nuclis rurals documentats en l'època alt imperial semblen presentar un progressiu abandonament (RIERA I PALET, 1998).

Si bé el port barceloní havia estat situat, sembla ser, a l'ampli estuari on desembocava el Llobregat protegit per l'abric natural de la muntanya, ja a l'any 1020 els sediments dipositats pel riu i torrents propers l'havien inutilitzat, i a la zona s'hi havien format llacunes (els Banyols) i un gran estany (l'estany de Port, a la zona actualment coneguda com la Marina de Sants).

La primera referència documental d'ocupació a Montjuïc durant l'època medieval data de l'any 878, en què es redacta un acte de donació d'una terra situada a la muntanya. I documents del segle X assenyalen l'existència d'un nucli de cases amb torres al voltant de l'estany de Port, propietat de famílies de l'elit barcelonina. Entre aquests membres de l'aristocràcia hi havia els vescomtes de Barcelona, que eren senyors feudals del castell de Port, el terme del qual abastava bona part del Pla de Barcelona. Esmentat per primera vegada l'any 1020, va ser destruït amb l'obertura de la carretera del Port l'any 1910, de la mateixa manera que la capella de la Mare de Déu de Port, construïda a uns tres-cents metres del castell, de la qual es tenen les primeres notícies documentades l'any 103, i

Memòria de la intervenció arqueològica efectuada al carrer de la Mare de Déu de Port, 56-68. Cementiri de Montjuïc-Edificis A i B. Districte de Sants-Montjuïc. Barcelona (Barcelonès).



actualment només se'n conserva el topònim (PIQUER, 1998; PÉREZ I CABALLERO, 1996; HERNÁNDEZ I VALLÈS, 1994; ARMENGOL, 1947).

I per altre banda, d'època medieval es té documentat a la vessant nord-oriental de la muntanya de Montjuïc —al sud de les instal·lacions del Tir Olímpic i al nord-est de la plaça de la Sardana— l'existència d'una important necròpolis jueva, ubicada a uns 100 m sobre el nivell del mar, des d'on es dominava tota la ciutat medieval de Barcelona. A més de les excavacions portades a terme en els anys '40, es va efectuar una altra en 200, en la que es van documentar un mínim de 557 tombes (a les quals s'han d'afegir les 171 ja excavades durant la campanya d'excavació de l'any 1946), i que va permetre constatar també que els límits de la necròpolis s'estenien a tots dos costats de la carretera del castell, encara que se'n desconeixen els límits físics de la mateixa. A partir de la tipologia sepulcral (característiques de la fossa, la seva orientació, la posició dels cossos) i de la relació espacial entre les sepultures, es pot establir una cronologia de la necròpolis que va del segle IX al XIV.²

El símbol de la muntanya de Montjuïc és el castell. Construït a l'any 1751 per l'enginyer militar Juan Martín Cermeño. Diferents intervencions arqueològiques realitzades des de l'any 2006 han permès documentar les traces de l'antic fortí, així com la planta del castell posterior. L'any 2006 es va intervenir al voltant del fossat, documentant part del baluard nord de la muralla perimetral del Castell de Montjuïc ideat per Cermeño, així com elements estructurals corresponents al sistema defensiu, fins ara desconegut: 8 contraforts interns de la muralla, un edifici de planta quadrangular, possiblement un cos de guàrdia, i les dimensions reals del parament exterior. El parament extern de la muralla presenta unes dimensions de dos metres d'amplada i cinc metres d'alçada, mentre que l'intern només tindria una amplada d'0'50m i una alçada de 4 metres.

EL CEMENTIRI DE MONTJUÏC

El cementiri de Montjuïc, també conegut com cementiri Nou o cementiri del Sud-oest, ocupa pràcticament la totalitat de la vessant sud de la muntanya de Montjuïc. Té una

² La rellevància històrica d'aquest cementiri es fa palesa amb el fet que amb data del 15 de març del 2007, la Direcció General de Patrimoni de la Generalitat de Catalunya, de conformitat a la Llei del Patrimoni Cultural Català (Llei 9/1993, de 30 de setembre, del patrimoni cultural català), va declarar Ben Cultural d'Interès Nacional (BCIN) tot el conjunt, sent el més gran d'Europa documentat de la seva època.

Memòria de la intervenció arqueològica efectuada al carrer de la Mare de Déu de Port, 56-68. Cementiri de Montjuïc-Edificis A i B. Districte de Sants-Montjuïc. Barcelona (Barcelonès).



superfície de 560.000 m² i més de 150.000 sepultures. Està inscrit com a Bé Cultural d'Interès Local (BCIL) en l'Inventari del Patrimoni Cultural català amb el codi 08019/1735. El cementiri va ser inaugurat el 17 de març de 1883. Aquest recinte va vindre a suplir el problema que tenia Barcelona amb la falta d'espai en els petits cementeris de barri repartits per la ciutat, que d'una banda ja no podien créixer a causa de la pressió urbanística dels seus voltants i, per una altra, havien esgotat la seva capacitat d'inhumació (per exemple els de Poble Nou, Horta, Sants, Sant Gervasi, Les Corts, Sant Andreu, Sant Genís dels Agudells i Sarrià). Montjuïc va ser la solució momentània a aquest problema, encara que amb el temps passaria el mateix amb el nou cementiri, la ciutat va seguir creixent demogràficament i l'espai lliure se va anar acabant, per la qual cosa es va haver d'obrir un nou cementiri que tingués un ús com a cementiri metropolità, fora del terme municipal de Barcelona: el cementiri de Collserola. El projecte del cementiri va ser encarregat a l'arquitecte municipal Leandre Albareda. El seu traç arquitectònic més característic és l'eclecticisme, ja que conjuga elements neoclàssics i historicistes amb el nou modernisme que va sorgir a finals del segle XIX.

5. MOTIVACIONS I OBJECTIUS DE LA INTERVENCIÓ

Les motivacions per les quals s'ha fet necessari un seguiment arqueològic es deu, com ja hem comentat més amunt, al fet que les obres es desenvolupen en un espai inclòs en una "Zona d'Interès Arqueològic", interès donat per la possible presència d'estructures arqueològiques de diferents èpoques. En el cas concret que ens ocupa, aquest interès es troba justificat per:

- La muntanya de Montjuïc ha estat ocupada des d'època prehistòrica (taller de jaspi epipaleolític a la zona del Morrot) que és l'ocupació més antiga de tot el terme municipal de la ciutat.
- Al carrer d'Annibal, entre els carrers d'en Margarit i Tapioles hi ha notícia de l'existència d'una sitja amb material del bronze final.
- Les restes d'època ibèrica són molt nombroses: s'han documentat a Montjuïc antics vestigis datats als segles VII i VI a.n.e., i es localitzen al vessant sud-oest del turó, entre el castell i el cementiri, a la confluència dels camins del Molí Antic i de la Font de la Mamella; s'ha mostrat, però, especialment fructífera la zona per on actualment passa l'avinguda dels Ferrocarrils Catalans, ja que en un petit promontori proper es van localitzar restes del que sembla el poblat laietà de Montjuïc, ja que hi ha una sèrie d'estructures que podrien correspondre a hàbitats, així com un gran mur que podria ser el de tanca del poblat; també al sector del pont de l'Esparver, quan es va obrir la gran trinxera de la línia del tren de Magòria al Port, van aparèixer una sèrie de retalls de forma oval, dels quals Serra Ràfols en va poder excavar un parell i que van resultar ser sitges d'època ibèrica de grans dimensions; més tard, l'any 1946 al mateix lloc, es va localitzar un carro datat del segle IV a.n.e., recuperant les dues rodes i part del conjunt de peces metàl·liques de la roda, i l'empremta de les fustes; i l'any 1990 es va dur a terme una nova intervenció arqueològica en aquest espai on es van documentar un nombre total de 21 sitges; i l'any 1990, quan es van reprendre les excavacions a la zona amb motiu de les obres d'infraestructura dels Jocs Olímpics, van aparèixer unes cinquanta sitges datades entre els segles V-II a.n.e.
- Les restes romanes són presents, entre d'altres, per la documentació d'una vil·la romana localitzada entorn a l'edifici de la Campana del barri de la Magòria; i també es documentà una necròpolis d'època romana tardana (s. V-VII) situada entorn al

Museu Etnològic; finalment, als anys 1989-1990, es va localitzar, entre el carrer de Negrell i la nova avinguda dels Ferrocarrils Catalans, una pedrera d'exploració dels gresos de Montjuïc, en ús durant aquest període.

- D'època medieval tenim la coneguda necròpolis judaica de Montjuïc, que es localitza al sud de les instal·lacions del Tir Olímpic i al nord-est de la plaça de la Sardana. La intervenció realitzada l'any 2001 va permetre documentar un mínim de 557 tombes, a les quals s'han d'afegir les 171 ja excavades durant la campanya d'excavació de l'any 1946. La cronologia d'aquesta necròpolis es correspondria entre els segles IX i XIV.
- El 1073 apareixen les primeres referències documentades d'una torre al capdamunt de la muntanya de Montjuïc.
- A partir del 1640, i després de successives reparacions, la torre esdevé un fort militar, depenent del Consell Municipal. Ampliat amb tres baluards a partir de 1694, la fortalesa fou parcialment destruïda durant la guerra de Successió. El 1751 es va encarregar una nova fortalesa seguint els models militars de l'època.
- Aquesta zona de la muntanya, en època antiga, era una àrea de port, com el mateix topònim indica. Per tant, es poden conservar restes en relació a estructures portuàries.

Els objectius immediats es centren doncs en documentar les possibles restes arqueològiques que puguin aparèixer durant la realització de les obres que ha de realitzar l'empresa CERTIS de rehabilitació i adequació dels edificis A i B per a la nova seu central de Cementiris de Barcelona.

6. METODOLOGIA

Per a aconseguir els objectius marcats és necessari adoptar una metodologia sistemàtica i que se'ls adequi. En relació amb la metodologia de registre, la seqüència estratigràfica s'estableix amb el propòsit d'entendre la formació, delimitació, estructuració i ordre de deposició dels diferents estrats. De la mateixa manera, ajuda a interpretar els diversos processos sedimentaris i postdeposicionals que s'han anat produint al llarg del temps a la zona afectada. Sota aquestes premisses, s'ha establert un registre detallat dels diferents estrats que configuren la zona intervinguda utilitzant per a fer-ho el sistema d'Unitats Estratigràfiques (UE), que es pot seguir a E. C. HARRIS (1990) i A. CARANDINI (1997), sistema acceptat àmpliament i secundat a Catalunya des de fa tres dècades (TRÓCOLI, SOSPEDRA, 1992). Aquest mètode permet analitzar de forma individualitzada cadascuna de les incidències que afecten la seqüència estratigràfica. La caracterització de les diferents unitats estratigràfiques es detalla en una fitxa. Aquí s'hi registren tots els paràmetres que permeten la seva correcta identificació i descripció, així com també la seva relació física respecte a la resta de les unitats estratigràfiques del jaciment.

La identificació d'una UE s'estableix mantenint l'ordre estricte d'aparició durant el procés d'excavació i es duu a terme generalment utilitzant una clau de dos, tres o quatre dígits, començant tota la seqüència numèrica per el número 10, 100 o 1000, en funció de la magnitud de la intervenció a realitzar. Aquesta forma de procedir s'utilitza amb la finalitat d'evitar qualsevol alteració de la seqüència numèrica o algun tipus d'interferència en cas que, durant el procés, sorgeixi una estratigrafia complexa que obligui a acumular unitats estratigràfiques. En aquest cas s'ha decidit començar la sèrie amb un número de tres dígits (UE 100 per a l'Edifici A i UE 200 per a l'Edifici B).

Quant al mètode d'intervenció immediata respecte als treballs que s'estaven realitzant, hem seguit el del control visual directe. La tasca d'excavació de les rases, sabates i pilars al subsòl s'ha dut a terme amb màquina retroexcavadora mixta. L'arqueòleg director estigué present observant els treballs amb la finalitat de comprovar l'existència d'estructures arqueològiques que poguessin sortir.

La documentació de la intervenció es completa amb les fitxes de les unitats estratigràfiques documentades, i un registre gràfic que inclou documentació planimètrica i

Memòria de la intervenció arqueològica efectuada al carrer de la Mare de Déu de Port, 56-68. Cementiri de Montjuïc-Edificis A i B. Districte de Sants-Montjuïc. Barcelona (Barcelonès).



una selecció fotogràfica de les evidències més representatives del desenvolupament dels treballs.

7. DESCRIPCIÓ DELS TREBALLS I DE LES TROBALLES

Les obres de rehabilitació i adequació dels edificis administratius per a la nova seu central de Cementiris de Barcelona implicava la realització d'alguns treballs d'excavació del subsòl en dos edificis, Edifici A i Edifici B **[Fotografies 1-3]**:

Edifici A: Aquest edifici s'havia de rehabilitar, sense que això impliqués la demolició total o parcial del mateix. La principal tasca a realitzar en el subsòl era l'excavació del fossar d'un ascensor (Ascensor A) (2'40 x 2'25 m i 1'70 m de profunditat) a la zona central de l'edifici **[Fotografies 4-7]**. El sediment extret (UE 100) tenia una matriu argil·losorrenca barrejada amb runa, nivell de compactació mitja, de color marró clar, i que incorporava grans blocs de roca calcària. Es va rebaixar fins a la cota d'1'70 m sense arribar al terreny geològic ni produir-se cap canvi d'estrat **[Fotografies 8-10]**. També es van fer algunes rases de serveis, però en la majoria dels casos es van reaprofitar les ja existents, i en qualsevol cas no es va baixar més enllà dels 0'50 m, sempre per damunt del canvi d'estrat.

Edifici B: Ací s'havien d'obrir tres pilars i setze sabates, unides per diferents riestes, per a la fonamentació del nou edifici **[Plànol 2]**. En realitat, no es va enderrocar la totalitat de l'edificació, sinó únicament la meitat sud, mentre que la nord es va deixar en peu amb l'objectiu de rehabilitar-la **[Fotografies 11 i 12]**. Les dimensions generals dels pilars era de 2'35 x 1'60 m i 4 m de profunditat, encara que en el P-1 es va abaixar fins als 5 m **[Fotografies 13-15]**. Les sabates (recolzades sobre pous reomplerts de formigó) oscil·laven entre els 1'40 x 0'60m i 3 m de profunditat, fins a la més gran que amidava 3'30 x 1 m **[Fotografies 16-18]**. També ací es va excavar el forat per a un ascensor (B), que mesurava 2'20 x 2'20 m i 2'30 m de fondària **[Fotografies 19 i 20]**. Per últim, les rases per les riestes amidaven una amplada de 0'60 a 1 metre, i no baixaven més dels 0'60 m, és a dir, que tampoc anaven més enllà de l'estrat UE 200 **[Fotografies 21 i 22]**.

L'estratigrafia documentada en aquest sector guarda una estreta relació amb les dades obtingudes en l'estudi geològic³ previ realitzat amb motiu d'aquestes obres, encara que amb algunes discrepàncies, poc significatives, respecte de les cotes d'aparició dels diferents estrats. En ell es parla de tres estrats: Capa R, Capa A i Capa B, que es

³ 2014, Centre Català de Geotècnica: *Estudi Geotècnic d'un terreny un situat a la zona d'accés del cementiri de Montjuïc, de la ciutat de Barcelona.*

corresponen amb les nostres UE 100-200 la primera, UE 201 la segona i, finalment, UE 202 la tercera. La nostra documentació estratigràfica es resumeix de la següent manera **[Fotografies 23-25]:**

UE 200 (Capa R): Edifici B. Estrat de replè, amb matriu argil·losorrenca, de color marró fosc, barrejat amb restes de runa i graves, compactació mitja. S'ha documentat una potència màxima de dos metres (entre 8-6 m s.n.m. aprox.). Aquesta UE és la mateixa que la documentada a l'edifici A (UE 100). Es va trobar a tots els sondejos que es van fer.

UE 201 (Capa A): Edifici B. Estrat geològic. Format per argiles llimoses de color marró fosc i vermellós, amb proporció molt heterogènia de graves i sorres. Compactació dura. Presenta alguns blocs de roca calcària. En general, aquest estrat es va documentar a una profunditat mitjana d'uns 2 metres, però sembla tenir una caiguda cap a l'oest de tal manera que en l'extrem est l'hem documentat a una cota d'1'20-1'30 metres, mentre que a l'oest va començar a documentar-se a profunditats de fins a 2'30 metres. Es va trobar a tots els sondejos que es van fer, excepte a les rases per les riestes.

UE 202 (Capa B): Edifici B. Estrat geològic. Format per una capa de roca calcària ben consolidada, de color marró clar, molt dur. Sembla que apareix a partir dels quatre metres de profunditat (6 m s.n.m.), concretament es va documentar durant l'excavació del P-1, que excepcionalment es va rebaixar fins als cinc metres. Durant el procés es va arribar, als quatre metres de profunditat, a un nivell de roca calcària molt homogeni i dur que nosaltres relacionem amb la Capa B de l'estudi geològic. Aquest, no obstant, establí la seva presència a una profunditat de sis metres, a partir de les mostres del Sondeig 3, situat en l'extrem est. Això vol dir que podria ser que no es tractés d'un canvi d'estrat, sinó d'una acumulació en aquest punt de blocs de calcària més nombrosa del normal, però dins de l'estrat UE 201.

Durant els treballs han anat apareixent nombrosos serveis anteriors en tot l'àmbit intervingut —alguns encara en ús— (enllumenat públic, fibra òptica i col·lectors de desguàs), així com restes de riestes de l'Edifici B enderrocat. Aquestes riestes ens han servit per a establir una seqüència cronològica relativa en la construcció dels edificis. Prèviament, podem indicar que en l'Edifici A poden observar-se dos moments constructius diferents a partir d'alguns detalls observats durant la intervenció. L'edifici es divideix en

dos cossos clarament diferenciats **[Fotografies 26 i 27]**: el primer i principal és pel qual s'accedeix des del carrer, presenta dues plantes i va ser construït utilitzant morter de calç, i les bigues del sostre són de fusta **[Fotografia 28]**. Pertany al moment de construcció del cementiri (1883). Aquest cos presenta un annex adossat a la part posterior, amb una sola planta, en la que es va utilitzar també morter de calç, però les bigues són ja de ferro **[Fotografia 29]**. No obstant això, l'acabat exterior s'ha homogeneïtzat amb un mateix color creant-se l'aparença d'unitat estructural i arquitectònica.

D'altra banda, durant els treballs en l'Edifici B es van poder observar que l'alçat que es conservava en peu (meitat nord) havia estat construït íntegrament amb ciment pòrtland, la qual cosa indica una menor antiguitat respecte de l'edifici A. Dues riostes, també amb pòrtland, es van trobar en la meitat est del solar i formaven part del cos de l'edifici enderrocat. Es van haver de trencar parcialment i baixaven fins una fondària d'1'2 metres **[Fotografies 12 i 30]**. No obstant, en el costat oest es van documentar dues fonamentacions més, però construïdes amb morter de calç: en aquest cas, baixaven fins als dos metres de profunditat i es conservaven també 1'30 m d'alçat reaprofitats en la part de l'edifici que no s'havia eliminat (òbviament, el mateix mur havia estat trencat en la part enderrocada) **[Fotografies 31-35]**. Açò vol dir que aquestes dues riostes havien funcionat amb un edifici anterior enderrocat en algun moment indeterminat, per a ser reconstruït posteriorment utilitzant un tipus de ciment més modern. Es pot afirmar que aquesta última reconstrucció és la més moderna del conjunt, però no podem fixar la cronologia de les riostes més antigues, encara que sembla plausible suposar que havien de pertànyer també a una edificació coetània al moment de construcció del cementiri. En qualsevol cas, durant tota la intervenció no hem trobat cap tipus d'evidència material que ens faci suposar que en el passat va haver-hi en aquest lloc concret alguna estructura anterior al cementiri, ni des d'un punt de vista estructural ni estratigràfic.

8. CONCLUSIONS

Aquesta intervenció arqueològica, realitzada dins el projecte de rehabilitació i adequació dels edificis administratius per a la nova seu central de Cementiris de Barcelona, tenia com a fites descobrir i documentar possibles restes arqueològiques conservades en el subsòl. En aquest sentit, els resultats han estat negatius. En l'Edifici A només s'havia de fer, com a intervenció més destacada, l'excavació del pou per encabir-hi la caixa d'un ascensor, que baixava 1'70 m, la qual cosa vol dir que en cap cas s'arribava a l'estrat geològic, i la UE 100 no ha proporcionat cap element arqueològic. En l'Edifici B, en canvi, els treballs d'excavació per a la cimentació del nou edifici van ser prou significatius com per poder extrapolar els resultats a tota l'àrea intervinguda. En aquest sentit, els resultats negatius en aquesta part del terreny són prou reveladors: no ha aparegut cap evidència o testimoni que indiqui la presència en el passat de qualsevol tipus d'estructura arqueològica, anterior a la construcció, a finals del segle XIX, de l'actual cementiri.

Per altra banda, s'han pogut establir l'existència d'un parell de moments constructius en ambdós edificis. En l'Edifici A la diferència en el material constructiu de les bigues del sostre, associades a cadascú dels cossos que formen part de l'edificació semblen prou reveladors. En l'Edifici B, la diferència va ser evident en les cimentacions documentades: una d'elles, feta amb morter de calç, devia formar part segurament de les edificacions que acompanyaven al cementiri en el moment de la seva construcció (encara que van ser reaprofitades en la construcció posterior); altres dues cimentacions situades al costat est de les anteriors, estaven fetes amb ciment pòrtland, igual que els alçats conservats, la qual cosa indica la seva contemporaneïtat, sempre amb una cronologia posterior a la creació del cementiri, dintre del segle XX.

9. BIBLIOGRAFIA

AA.VV. (1982): *Gran Geografia Comarcal de Catalunya, 8. Barcelonès, Baix Llobregat*. Ed. Enciclopèdia Catalana, Barcelona.

ARMENGOL, Jaime (1947): *Notas históricas del culto a Santa María de Port de Barcelona*. Imprenta Pulcra. Barcelona.

ASENSIO, D.; CELA, X.; MIRÓ, C.; REVILLA, E., (2009): "El nucli ibèric de Montjuïc. Les sitges de Magòria o de Port. Barcelona", dins *Quaderns d'Arqueologia i Història de la Ciutat de Barcelona (Quarhis)*, 05, MUHBA, Barcelona.

BLANCH, R. M.; GRANADOS, O.; MIRÓ, C. (1993): "La pedrera romana de Montjuïc", dins *III Congrés d'Història de Barcelona. Ponències i Comunicacions*, 1, Ajuntament de Barcelona, Barcelona.

CARANDINI, A. (1997): *Historias en la Tierra. Manual de excavación arqueológica*, Ed. Crítica, Barcelona.

CEBRIÀ, A.; GRANADOS, O.; MIRÓ, C.; PUIG, F. i ROVIRA, C. (1993): *Montjuïc: poblats, pedreres i foros*, Diputació de Barcelona, Barcelona.

FAURA I SANS, Marià (1917): "Montjuich Notas Geológicas", dins *Publ. Soc. Atrac. For.*, Barcelona, pàgs. 5-55.

GRANADOS, Oriol (1991): "Estructura urbana de la ciutat romana", dins *Història de Barcelona. Volum 1. La ciutat antiga*. Ajuntament de Barcelona i Enciclopèdia Catalana, Barcelona.

HARRIS, Edward C. (1990): *Principios de estratigrafía arqueológica*, Ed. Crítica, Barcelona.

HERNÁNDEZ, Francesc Xavier; VALLÈS, Cristina (1994): *Pagesos i menestrals. La vida al Districte abans de la industrialització*. Arxiu Municipal del Districte de Sants-Montjuïc. Barcelona.

MIRÓ, Carme (1998): "El passat antic de la muntanya de Montjuïc", dins *Els barris de Barcelona. Volum II: Sants – Montjuïc, Les Corts, Sarrià – Sant Gervasi*. Ajuntament de Barcelona i Enciclopèdia Catalana, Barcelona.

PALET, Josep Maria (1994): *Estudi territorial del Pla de Barcelona: Estructuració i evolució del territori entre l'època íbero-romana i l'altmedieval segles II-I aC - X-XI dC*. Estudis i Memòries d'Arqueologia de Barcelona, núm. 1, Institut de Cultura, Barcelona.

PÉREZ, Jaime; CABALLERO, Pablo (1996): *La Zona Franca*. Arxiu Municipal del Districte de Sants-Montjuïc. Barcelona.

Memòria de la intervenció arqueològica efectuada al carrer de la Mare de Déu de Port, 56-68. Cementiri de Montjuïc-Edificis A i B. Districte de Sants-Montjuïc. Barcelona (Barcelonès).



PIQUER, Esperança (1998): “Antecedents històrics de Sants”, dins *Els barris de Barcelona. Volum II: Sants – Montjuïc, Les Corts, Sarrià – Sant Gervasi*. Ajuntament de Barcelona i Enciclopèdia Catalana, Barcelona.

RIERA i MORA, S.; PALET i MARTÍNEZ, J. M. (1993): “Evolució del sector de Montjuïc-el Port entre l'època romana i altmedieval (III-X): una contribució a l'estudi diacrònic del paisatge”, dins *III Congrés d'història de Barcelona. La ciutat i el seu territori, dos mil anys d'història* (Barcelona 20-22 d'octubre de 1993). Ajuntament de Barcelona. Barcelona.

SÁNCHEZ, Alicia; POMÉS, María (2001): *Historia de Barcelona. De los orígenes a la actualidad*. Ed. Optima, Barcelona.

SANMARTÍ, Joan (1991): “Els primers pobladors del Pla”, dins *Història de Barcelona. Volum 1. La ciutat antiga*. Ajuntament de Barcelona i Enciclopèdia Catalana, Barcelona.

SOLÉ, Luís (1963): *Ensayo de interpretación del cuaternario barcelonés*, dins *Miscellanea Barcinonensia*, III, Ajuntament de Barcelona, Barcelona.

TRÓCOLI, Isabel G.; SOSPEDRA, Rafel (Eds.) (1992): *Harris Matrix. Sistemas de registre en Arqueología (2 vols.)*, Pagès Editors, Lleida.

NETGRAFIA

CARTA ARQUEOLÒGICA DE BARCELONA: <http://cartaarqueologica.bcn.cat/3236>

Memòria de la intervenció arqueològica efectuada al carrer de la Mare de Déu de Port, 56-68. Cementiri de Montjuïc-Edificis A i B. Districte de Sants-Montjuïc. Barcelona (Barcelonès).



10. FITXES DE LES UNITATS ESTRATIGRÀFIQUES

INTERVENCIÓ: Cementiri de Montjuïc-Edificis A i B.		UE : 100	
Sector: Edifici A.	Codi: 014/16	Cronologia: Contemporani.	
DEFINICIÓ :	Estrat de replè.		
DESCRIPCIÓ :	Estrat de matriu argil-losorrenca barrejat amb runa, compactació mitja, de color marró clar, presenta grans blocs de roca calcària. S'ha rebaixat fins a 1'70 m sense arribar al terreny geològic.		
MATERIAL DIRECTOR :			
SEQÜÈNCIA FÍSICA :	Igual a	Equivalent a	200
	Rebleix a	Es reblert per	
	Cobreix a	Es cobert per	
	Talla a	Tallat per	
	Es recolza a	Se li recolza	
	S'entrega a	Se li entrega	

INTERVENCIÓ: Cementiri de Montjuïc-Edificis A i B.		UE : 200		
Sector: Edifici B.	Codi: 014/16	Cronologia: Contemporani.		
DEFINICIÓ :	Estrat de replè.			
DESCRIPCIÓ :	Estrat de matriu argil-losorrenca, de color marró fosc, barrejat amb restes de runa y graves, compactació mitja. S'ha documentat una potència màxima de dos metres (entre 8-6 m s.n.m. aprox.).			
MATERIAL DIRECTOR :				
SEQÜÈNCIA FÍSICA :	Igual a	Equivalent a	100	
	Rebleix a	Es reblert per		
	Cobreix a	201	Es cobert per	
	Talla a		Tallat per	
	Es recolza a		Se li recolza	
	S'entrega a		Se li entrega	

INTERVENCIÓ: Cementiri de Montjuïc-Edificis A i B.		UE : 201		
Sector: Edifici B.	Codi: 014/16	Cronologia:		
DEFINICIÓ:	Estrat geològic.			
DESCRIPCIÓ:	Format per argiles llimoses de color marró fosc y vermellós, amb proporció molt heterogènia de graves i sorres. Compactació dura. Presenta alguns blocs de roca calcària.			
MATERIAL DIRECTOR:				
SEQÜÈNCIA FÍSICA:	Igual a	Equivalent a	100	
	Rebleix a	Es reblert per		
	Cobreix a	202	Es cobert per	201
	Talla a		Tallat per	
	Es recolza a		Se li recolza	
	S'entrega a		Se li entrega	

Memòria de la intervenció arqueològica efectuada al carrer de la Mare de Déu de Port, 56-68. Cementiri de Montjuïc-Edificis A i B. Districte de Sants-Montjuïc. Barcelona (Barcelonès).



INTERVENCIÓ: Cementiri de Montjuïc-Edificis A i B.			UE : 202	
Sector: Edifici B.		Codi: 014/16		Cronologia:
DEFINICIÓ :	Estrat geològic.			
DESCRIPCIÓ :	Format per una capa de roca calcària ben consolidada, de color marró clar, molt dur. Sembla que apareix a partir dels quatre metres de profunditat (6 m s.n.m.).			
MATERIAL DIRECTOR :				
SEQÜÈNCIA FÍSICA :	Igual a		Equivalent a	100
	Rebleix a		Es reblert per	
	Cobreix a		Es cobert per	201
	Talla a		Tallat per	
	Es recolza a		Se li recolza	
	S'entrega a		Se li entrega	

Memòria de la intervenció arqueològica efectuada al carrer de la Mare de Déu de Port, 56-68. Cementiri de Montjuïc-Edificis A i B. Districte de Sants-Montjuïc. Barcelona (Barcelonès).



11. DOCUMENTACIÓ GRÀFICA

11.1. Documentació Planimètrica

429000

429100

429200

429300

429400

429500

4578455

4578355

4578255

4578155

4578055



NOM DEL PROJECTE

INTERVENCIÓ ARQUEOLÒGICA AL
CARRER DE LA MARE DE DÉU DEL
PORT, 56-68 - CEMENTIRI DE MONTJUÏC -
EDIFICIS A I B.

CODI 014/16

MUNICIPI

BARCELONA

DISTRICTE

SANTS - MONTJUÏC

LLEGGENDA

Escala 1:2.000
originals DIN-A3



BASE CARTOGRÀFICA: ICC www.icc.cat
PROJECCIÓ UTM FUS 31N / ETRS 89

PLÀNOL NÚM.: 1

429000

429100

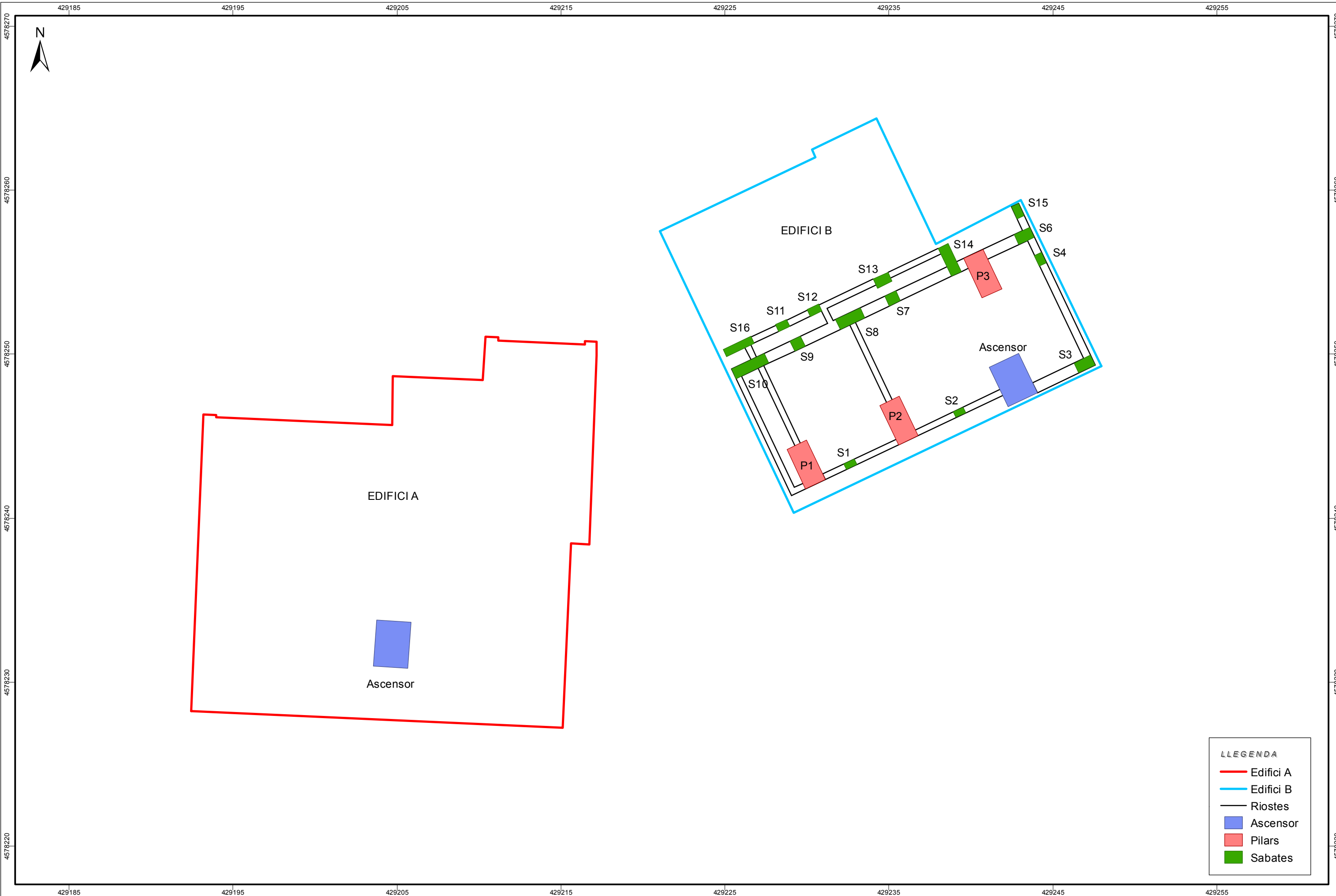
429200

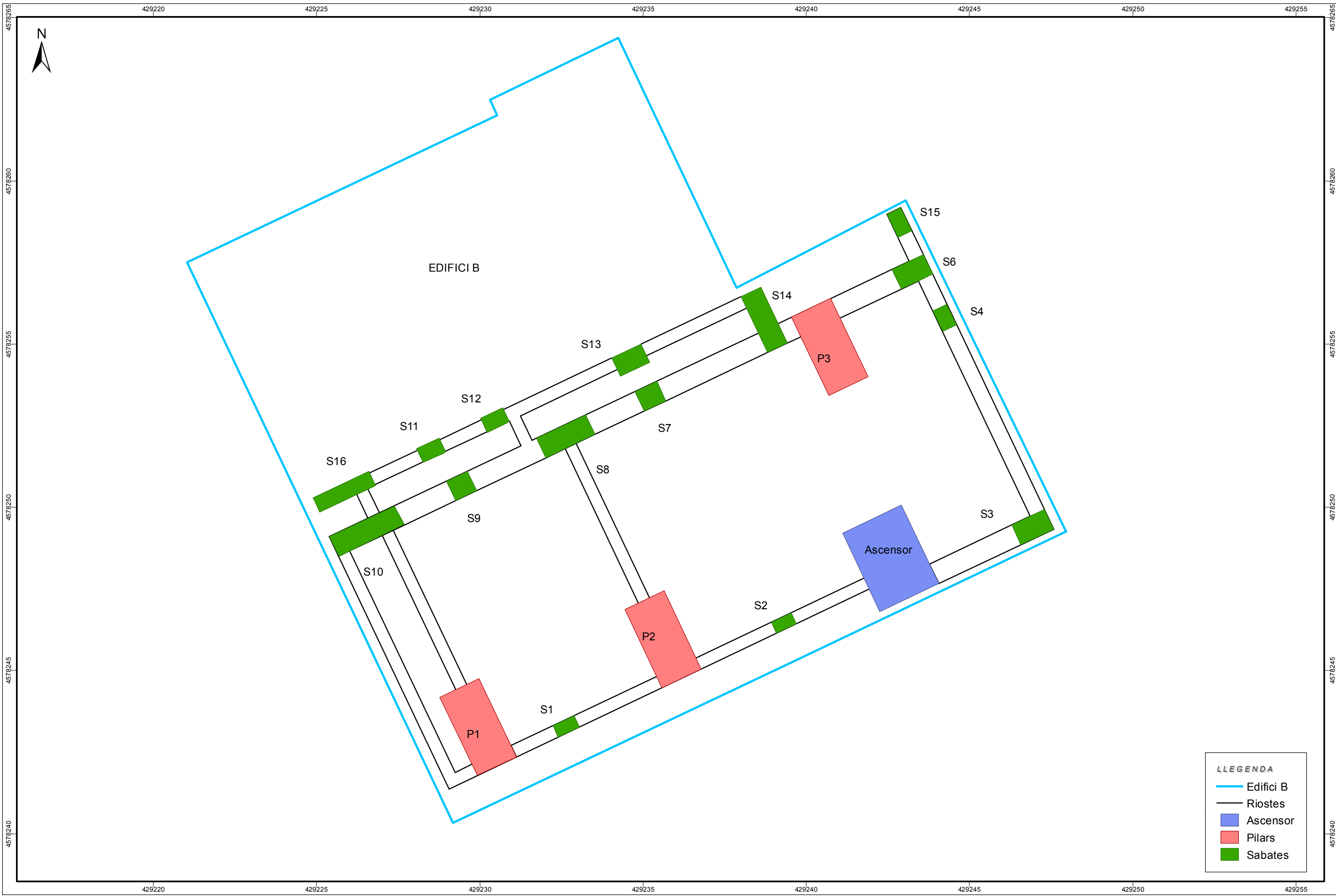
429300

429400

429500







11.2. Documentació Fotogràfica



Fotografia 1: Espai dins de l'edifici A, on s'havia de fer el forat de l'ascensor A.



Fotografia 2: Vista general de l'espai de l'Edifici B on s'ha fet la intervenció.



Fotografia 3: Vista general de l'espai de l'edifici B on s'ha fet la intervenció.



Fotografia 4: Façana principal de l'Edifici A.



Fotografia 5: Inici del treball d'excavació de l'ascensor A, a l'Edifici A.



Fotografia 6: Procés d'excavació de la cala de l'ascensor A.



Fotografia 7: Procés d'excavació de la cala de l'ascensor A.



Fotografia 8: Procés d'excavació de la cala de l'ascensor A, amb blocs de roca calcària.



Fotografia 9: Fossat de l'ascensor A finalitzat.



Fotografia 10: Paquet estratigràfic de replè en el fossat de l'ascensor A (UE 100).



Fotografia 11: Part de l'Edifici B sense enderrocar, vist des de l'oest.



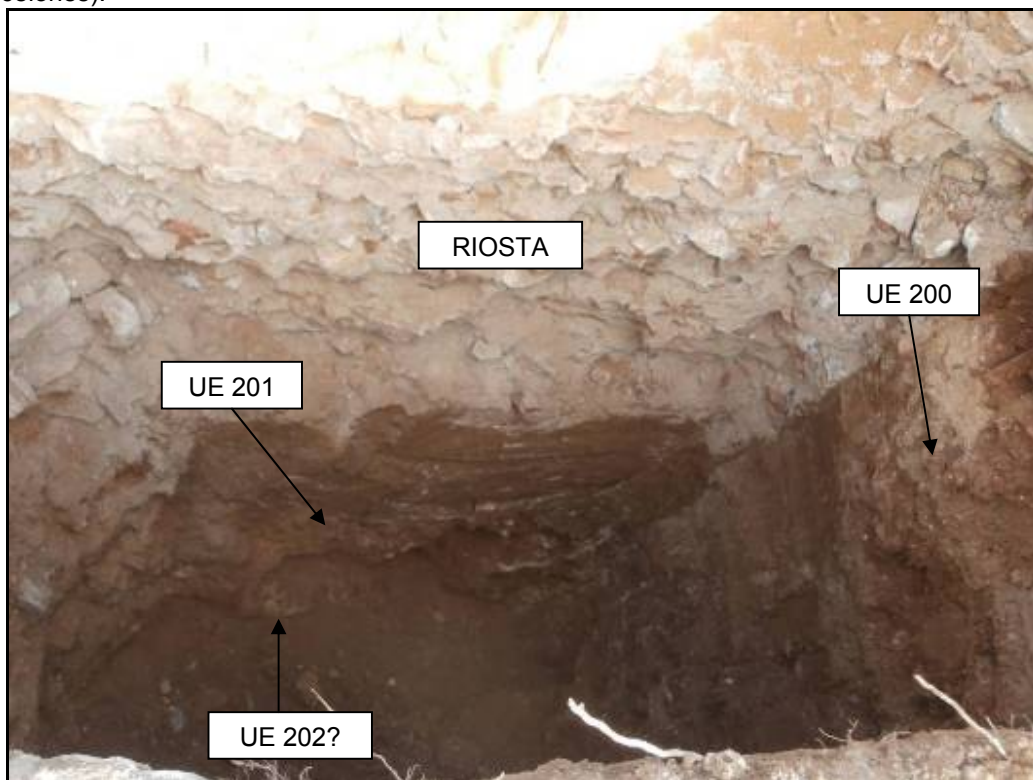
Fotografia 12: Part de l'Edifici B sense enderrocar, vist des del costat est.



Fotografia 13: Pilar 1 (P-1) marcat al sòl abans de l'inici de la seva excavació amb màquina.



Fotografia 14: Procés d'excavació del P-1.



Fotografia 15: P-1 finalitzat, amb l'estratigrafia associada i riosta de l'edifici enderrocant.



Fotografia 16: Excavació de la Sabata 2 (S-2).



Fotografia 17: Excavació de la S-13.



Fotografia 18: S-13 finalitzada.



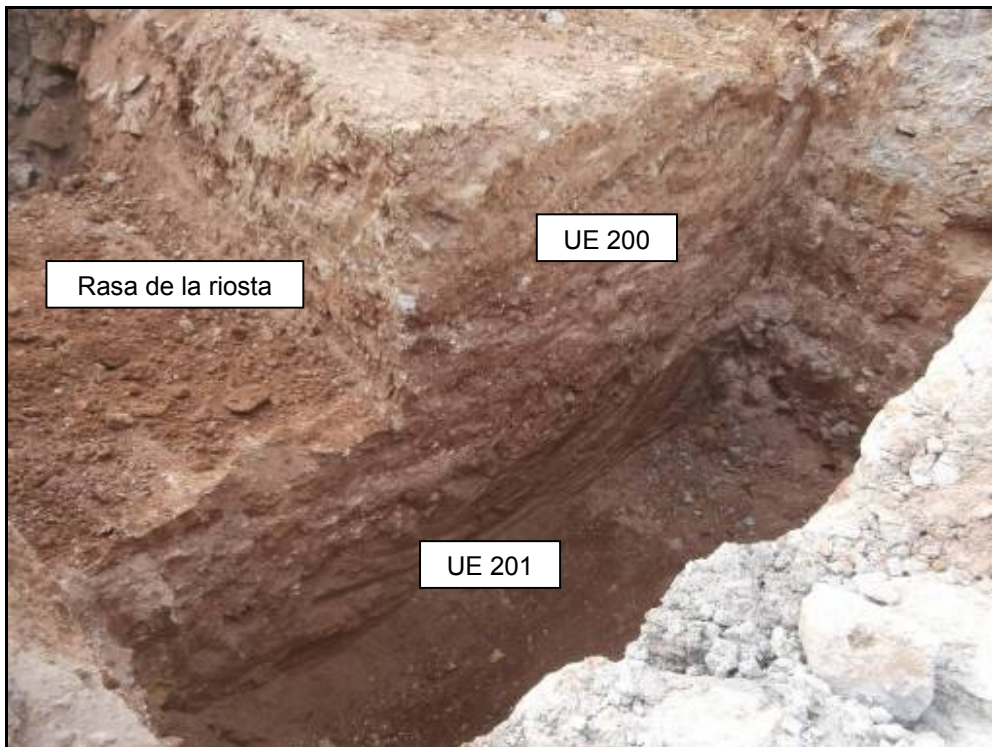
Fotografia 19: Excavació del fossar de l'ascensor B.



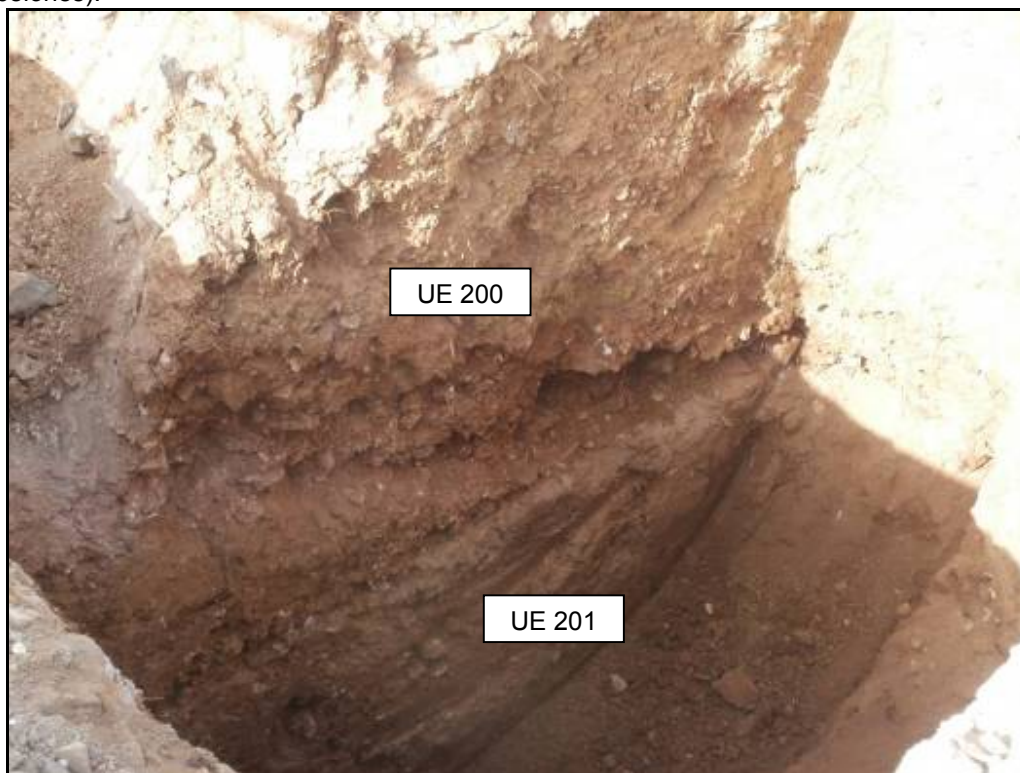
Fotografia 20: Forat de l'ascensor B, amb una roca calcària de grans dimensions.



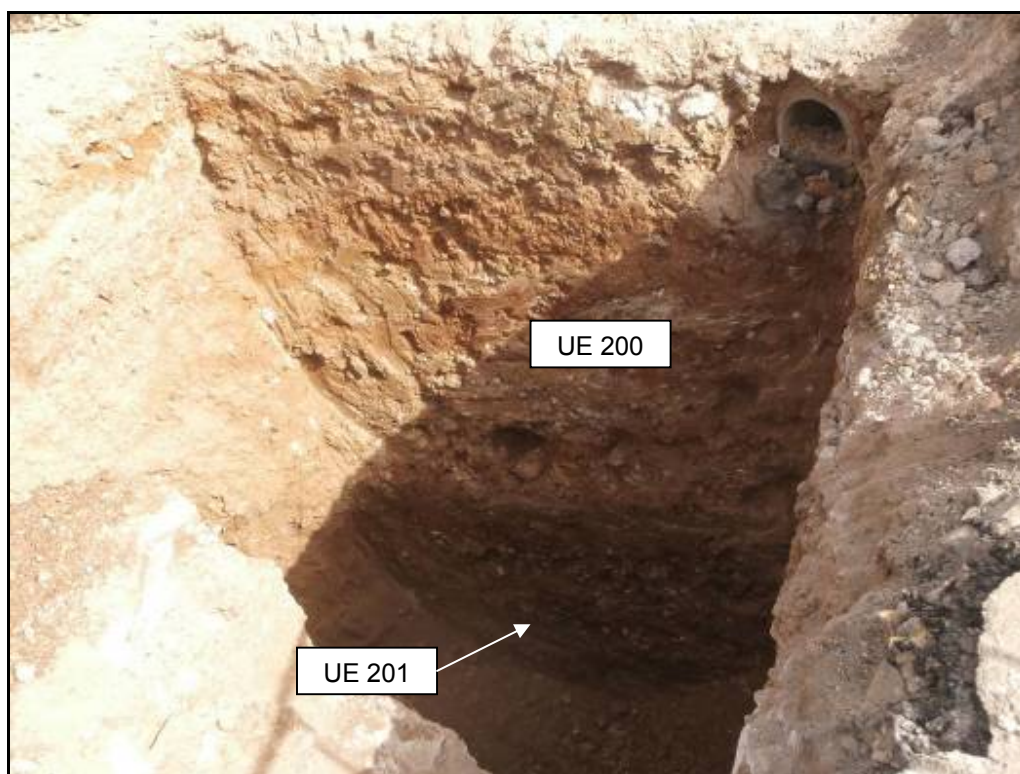
Fotografia 21: Estratigrafia de la S-1, amb la rasa de la riosta que no baixa de l'estrat UE 200.



Fotografia 22: Un altre vista de l'estratigrafia de la S-1, amb la rasa de la riosta que no baixa de l'estrat UE 200.



Fotografia 23: Estratigrafia en S-2, costat sud de l'espai intervingut.



Fotografia 24: Estratigrafia en P-2, costat sud de l'espai intervingut.



Fotografia 25: Estratigrafia en P-3, costat nord de l'espai intervingut.



Fotografia 26: Edifici A, amb el cos principal en primer terme.



Fotografia 27: Edifici A, amb el cos adossat a la part posterior en primer terme.



Fotografia 28: Bigues de fusta del sostre al cos principal de l'Edifici A.



Fotografia 29: Bigues de ferro del sostre, a l'annex posterior de l'Edifici A.



Fotografia 30: Cimentacions fetes amb ciment pòrtland, cos est de la part de l'edifici B no enderrocat, situat a la meitat nord de l'espai intervingut.



Fotografia 31: Cimentació amb morter de calç de l'Edifici B enderrocat, trobada en l'excavació de P-2, extrem sud de l'espai intervingut.



Fotografia 32: Alineació de la cimentació trobada en P-2 (en primer terme), amb l'alçat d'una paret de l'edifici B no enderrocat.



Fotografia 33: Detall dels 1'30 m de paret conservada feta amb morter de calç, i l'alçat posterior amb maons i ciment pòrtland (cos oest de l'Edifici B no enderrocat).



Fotografia 34: Trencament de la riosta feta amb morter de calç de la part enderrocada de l'Edifici B durant l'excavació d'una riosta.



Fotografia 35: Trencament de la mateixa cimentació de la Fotografia 34, però trobada a l'extrem sud, durant l'excavació de P-1.